



### กฎกระทรวง

กำหนดให้ทางน้ำชลประทานในเขตโครงการส่งน้ำและบำรุงรักษาแม่แฝก - แม่จืด  
เป็นทางน้ำชลประทานที่จะเรียกเก็บค่าชลประทาน  
พ.ศ. ๒๕๕๐

อาศัยอำนาจตามความในมาตรา ๘ (๑) แห่งพระราชบัญญัติการชลประทานหลวง พุทธศักราช ๒๔๘๕ ซึ่งแก้ไขเพิ่มเติมโดยพระราชบัญญัติการชลประทานหลวง (ฉบับที่ ๔) พ.ศ. ๒๕๑๘ และมาตรา ๔๒ แห่งพระราชบัญญัติการชลประทานหลวง พุทธศักราช ๒๔๘๕ อันเป็นกฎหมายที่มีบทบัญญัติบางประการเกี่ยวกับการจำกัดสิทธิและเสรีภาพของบุคคล ซึ่งมาตรา ๒๕ ประกอบกับมาตรา ๓๒ มาตรา ๓๓ มาตรา ๓๔ มาตรา ๔๑ มาตรา ๔๒ และมาตรา ๔๓ ของรัฐธรรมนูญแห่งราชอาณาจักรไทย บัญญัติให้กระทำได้โดยอาศัยอำนาจตามบทบัญญัติแห่งกฎหมาย รัฐมนตรีว่าการกระทรวงเกษตรและสหกรณ์ออกกฎกระทรวงไว้ดังต่อไปนี้

ข้อ ๑ ให้ทางน้ำชลประทานเหมืองแม่แฝก จากกิโลเมตรที่ ๐.๐๐๐ ในท้องที่ตำบลแม่แฝก อำเภอสันทราย จังหวัดเชียงใหม่ ถึงกิโลเมตรที่ ๓๖.๐๐๐ ในท้องที่ตำบลเมืองเด่น อำเภอสันทราย จังหวัดเชียงใหม่ ตามแนวเขตแผนที่ท้ายกฎกระทรวงนี้ เป็นทางน้ำชลประทานที่จะเรียกเก็บค่าชลประทาน

ข้อ ๒ ให้ทางน้ำชลประทานแม่น้ำปิง (บริเวณฝายสินธุกิจปรีชา) จากปากแม่น้ำแม่แตง ฝิ่งขวา ในท้องที่ตำบลสันมหาพน อำเภอแม่แตง จังหวัดเชียงใหม่ ฝิ่งซ้าย ในท้องที่ตำบลแม่แฝก อำเภอสันทราย จังหวัดเชียงใหม่ ถึงจุดที่อยู่ห่างจากฝายสินธุกิจปรีชาไปทางเหนือเป็นระยะทาง ๒.๐๐๐ กิโลเมตร ฝิ่งขวา ในท้องที่ตำบลสันมหาพน อำเภอแม่แตง จังหวัดเชียงใหม่ ฝิ่งซ้าย

ในท้องที่ตำบลแม่แฝก อำเภอสันทราย จังหวัดเชียงใหม่ ตามแนวเขตแผนที่ท้ายกฎกระทรวงนี้  
เป็นทางน้ำชลประทานที่จะเรียกเก็บค่าชลประทาน

ให้ไว้ ณ วันที่ ๒๒ พฤศจิกายน พ.ศ. ๒๕๕๐

ธีระ สูตะบุตร

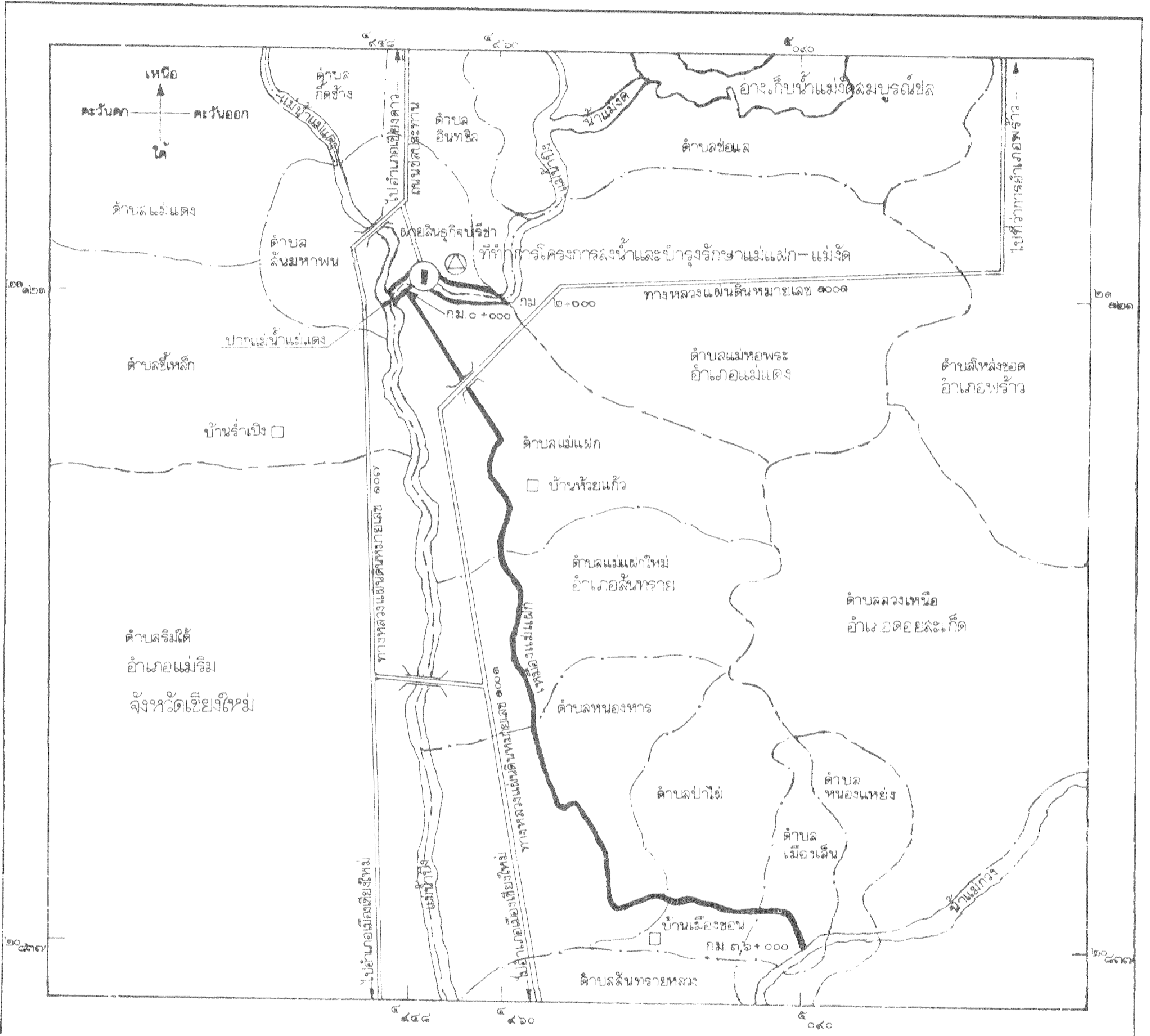
รัฐมนตรีว่าการกระทรวงเกษตรและสหกรณ์

แผนที่ทำยกภูกระทรวง  
กำหนดให้ทางน้ำชลประทานในเขตโครงการส่งน้ำและบำรุงรักษาแม่แฝก-แม่จัด  
เป็นทางน้ำชลประทานที่จะเรียกเก็บค่าชลประทาน

พ.ศ. ๒๕๕๐

มาตราส่วน ๑ : ๒๐๐,๐๐๐

๐ ๒๐ ๔๐ ๖๐ กิโลเมตร



เครื่องหมาย

- ทางน้ำชลประทานที่เรียกเก็บค่าชลประทาน
- เขตอำเภอ เขตกิ่งอำเภอ
- เขตตำบล เขตองค์การบริหารส่วนตำบล
- ทางหลวง ถนน ซอย
- ละพาน
- แม่น้ำ คลอง ห้วย
- อ่างเก็บน้ำ หนอง บึง
- สถานีราชการ
- ฝาย
- หมู่บ้าน บ้าน

*(Handwritten signature)*

( นายแสงรัตน์ เบญจพงศ์ )  
ผู้อำนวยการสำนักชลประทานที่ ๑

*(Handwritten signature)*

( นายสามารถ โชคคณาพิทักษ์ )  
อธิบดีกรมชลประทาน

หมายเหตุ :- เหตุผลในการประกาศใช้กฎกระทรวงฉบับนี้ คือ โดยที่เป็นการสมควรกำหนดให้ทางน้ำชลประทานเหมืองแม่แฝก จากกิโลเมตรที่ ๐.๐๐๐ ในท้องที่ตำบลแม่แฝก อำเภอสันทราย จังหวัดเชียงใหม่ ถึงกิโลเมตรที่ ๓๖.๐๐๐ ในท้องที่ตำบลเมืองเสี้ยน อำเภอสันทราย จังหวัดเชียงใหม่ และทางน้ำชลประทานแม่ น้ำปิง (บริเวณฝายสินธุกิจปรีชา) จากปากแม่น้ำแม่แตง ฝิ่งขวา ในท้องที่ตำบลสันมหาพน อำเภอแม่แตง จังหวัดเชียงใหม่ ฝิ่งซ้าย ในท้องที่ตำบลแม่แฝก อำเภอสันทราย จังหวัดเชียงใหม่ ถึงจุดที่อยู่ห่างจากฝายสินธุกิจปรีชาไปทางเหนือเป็นระยะทาง ๒.๐๐๐ กิโลเมตร ฝิ่งขวา ในท้องที่ตำบลสันมหาพน อำเภอแม่แตง จังหวัดเชียงใหม่ ฝิ่งซ้าย ในท้องที่ตำบลแม่แฝก อำเภอสันทราย จังหวัดเชียงใหม่ เป็นทางน้ำชลประทานที่จะเรียกเก็บค่าชลประทาน เพื่อให้เกิดประโยชน์จากการใช้น้ำอย่างเต็มที่ และเนื่องจากมาตรา ๘ (๑) แห่งพระราชบัญญัติการชลประทานหลวง พุทธศักราช ๒๔๘๕ ซึ่งแก้ไขเพิ่มเติมโดยพระราชบัญญัติการชลประทานหลวง (ฉบับที่ ๔) พ.ศ. ๒๕๑๘ บัญญัติให้ทางน้ำชลประทานที่จะเรียกเก็บค่าชลประทาน ต้องกำหนดโดยกฎกระทรวง จึงจำเป็นต้องออกกฎกระทรวงนี้